

兒童心臟基金會



年報

2011-2012

地址: 香港薄扶林道 122 號五樓 A 室
電話: 2553 0331
傳真: 2553 4886
電郵: chf@childheart.org.hk
網址: www.childheart.org.hk



兒童心臟基金會

目錄

| 項目 | 頁數 |
|--|---------|
| 會員週年大會通告 | 2 |
| 會員週年大會 2011 - 2012 程序 | 3 |
| 會員週年大會 2011 - 2012 規則 | 4 |
| 簡介 | 5 |
| 服務範圍 | 6 至 8 |
| 組織架構 | 9 至 11 |
| 主席報告 | 12 至 15 |
| 2011 - 2012 主要會員活動 | 16 至 19 |
| 2011 - 2012 心臟健康巡禮：關心我們的心 (學校展覽及講座) | 20 至 21 |
| 2011 - 2012 主要籌款活動 | 22 至 24 |
| 2011 - 2012 主要醫學培訓及發展計劃 | 25 |
| 服務統計 | 26 至 32 |



兒童心臟基金會

兒童心臟基金會

本基金會將於二零一二年八月十八日星期六下午二時於香港跑馬地體育路3號香港足球會2樓 Happy Valley Suite 舉行會員週年大會，商討下列事項：

1. 審核及通過本基金會由二零一一年一月一日至二零一一年十二月三十一日之核數賬目及執行委員會及核數師報告；
2. 選舉執行委員會會員；
3. 委任羅兵咸永道會計師事務所為義務核數師；及
4. 其他事宜。

特此通知

承執行委員會命



秘書

日期：二零一二年七月十九日

有權出席及投票之會員可委派代表出席，代表無須為本會會員。



兒童心臟基金會

會員週年大會 2011/2012 程序

| 時間 | 內容 |
|---------------|--|
| 2:05 - 2:10pm | 通過是次會員大會議程及規則 |
| 2:10 - 2:25pm | 執委會週年報告 — 主席鄭映歡女士 |
| 2:25 - 2:35pm | 財務報告 — 司庫胡劍濤小姐 |
| 2:35 - 2:40pm | 執行委員會及財務報告之答問時間 |
| 2:40 - 2:45pm | 通過「兒童心臟基金會」2011年1月1日至2011年12月31的執行委員會及財務報告 |
| 2:45 - 3:00pm | 選舉 2012 - 2013 年度執行委員會成員 a. 提名「兒童心臟基金會」執行委員會委員 b. 通過「兒童心臟基金會」執行委員會會員 |
| | 委任下年度榮譽核數師 |
| | 宣佈委任榮譽顧問 |
| 3:00 - 3:05pm | 執行委員會及榮譽顧問合照 |
| 3:05 - 3:10pm | 「謝謝您的愛」創作比賽頒獎禮 |
| 3:10 - 3:20pm | 「兒童心臟基金會學業獎勵計劃 2012」頒獎禮 |
| 3:20 - 3:30pm | 兒童合唱團表演 |
| 3:30 - 4:15pm | 自助茶點 |



兒童心臟基金會

會員週年大會 2011-2012 規則

1. 程序及規則已列於大會文件。非經動議通過，不得修改。
2. 根據會章，執委會應由至少 5 名但不多於 11 名的會員組成。
3. 每位合乎資格的會員可就每項議程投一票。合乎資格的會員即指於 2012 年 8 月 18 日或以前成功入會，並已年滿 18 歲。
4. 唯持有有效投票咭者，方可投票。
5. 每項議程必須先經動議及和議方可進行投票。
6. 如被委任為代表，請於投票時同時舉起個人有效的投票咭及委派者有效的投票咭。
7. 投票時，請根據大會主席的指示舉起投票咭，待點票員點算清楚後才可放下。



兒童心臟基金會

簡介

兒童心臟基金會成立初期是家長互助小組，透過互相分享經驗與資訊，讓一群心臟病兒童的父母能互相支持。兒童心臟基金會於 1994 年 11 月 10 日註冊為慈善機構，致力服務先天性心臟病兒童及其家人。

過去十八年，兒童心臟基金會由一個義工小組漸漸發展為日趨完善的慈善團體，並由一組全職員工及專責不同範疇的事務委員會，處理基金會相關的工作。兒童心臟基金會的經費全賴熱心人士和機構的捐助，基金會得以持續發展，有賴無數義工及各界人士的支持。

宗旨

1. 向患有先天性心臟病兒童及其家屬提供經濟及心理支援
2. 提高大眾對先天性心臟病的認識
3. 推動有關先天性心臟病的研究及治療

兒童心臟基金會

服務範圍

1. 醫療經濟援助

政府資助大部份的公立醫療開支，但某些兒童心臟科的治療及消耗品都需要病人自資。而這些自資的醫療項目，如介入性導管、心臟起搏器等都十分昂貴，因此兒童心臟基金會為有經濟困難的病童家庭提供經濟援助，讓他們得到適切的治療。

2. 購置醫療儀器

醫療儀器的發展及進步是十分重要的。基金會積極協助醫生提升醫療技術，並贊助兒童心臟科改善現有設施及服務、購買先進的儀器，以填補醫院管理局資源未能顧及的醫療用品。

3. 個案輔導工作

當醫生證實孩子患有先天性心臟病，更精明冷靜的父母都會感到恐懼及不安。隨之而來是一連串的問題：孩子將會怎樣？為何這樣的事情發生在孩子身上？孩子需要什麼治療？兒童心臟基金會的社工為病童及家長提供專業的心理輔導，透過電話熱線及電郵等提供服務，協助他們處理危機及困難。

4. 愛心之家

當孩子接受治療或進行手術時，家長總是背負沉重的壓力及憂慮，他們都希望抓緊每分時刻陪伴及照顧孩子。

「愛心之家」位於薄扶林道 122 號，在瑪麗醫院隔鄰，為病者家屬提供短期住宿服務，方便家屬照顧留院的病童、減輕舟車勞動之苦，並暫時舒緩他們的壓力。



兒童心臟基金會

服務範圍

5. 教育活動

很多人都不認識先天性心臟病是最常見的先天性疾病。基金會積極舉辦社區教育活動，推廣兒童心臟健康，促進大眾對兒童先天性心臟病的認識。基金會舉辦醫療教育講座，教導家長照料先天性心臟病童，特別是手術前後的照顧、營養問題、心理發展問題，以及合適的處理方法等。

6. 互助小組

心臟病兒童及其家人不單面對心臟病的問題，還有其他相關的困難。透過家長互助小組的定期聚會，家長可分享和討論日常的困難及顧慮。家長照顧心臟病兒童都感到十分困難和沉重壓力；他們更會感到徬徨無助，心力交瘁。病童父母之間的關懷和經驗分享，有助減輕他們的壓力。兒童心臟基金會積極鼓勵及推動家屬自助互助，組織家長義工進行探訪、分享和交流，共同解決困難。

7. 醫院探訪

心臟病兒童需要經常進出醫院，接受檢查及治療；長期的住院治療為病童帶來痛苦及負面情緒。基金會安排專業社工及資深義工，定時到病房進行探訪，送上問候及支持，並透過特別的活動，如手工藝班及故事閱讀班等，陪伴他們渡過住院期的時間。

兒童心臟基金會

服務範圍

8. 成長發展活動

受到體能的限制，心臟病兒童在成長路上會遇到重重障礙，影響他們的社交及心理發展。基金會透過舉辦各類活動，如合唱團、手工藝工作坊、領袖訓練計劃等，來輔助他們的心智發展。基金會亦舉辦多元的活動，如宿營、參觀活動及分享小組，藉以加強親子關係，提昇病童的自信心及促進體能發展，協助心臟病兒童達至全面的發展。

9. 醫療發展及醫學交流

為提升本地醫療技術水平，基金會定期安排海外醫學專家到港，與本地醫護人員進行交流，傳授更新的知識及技術。

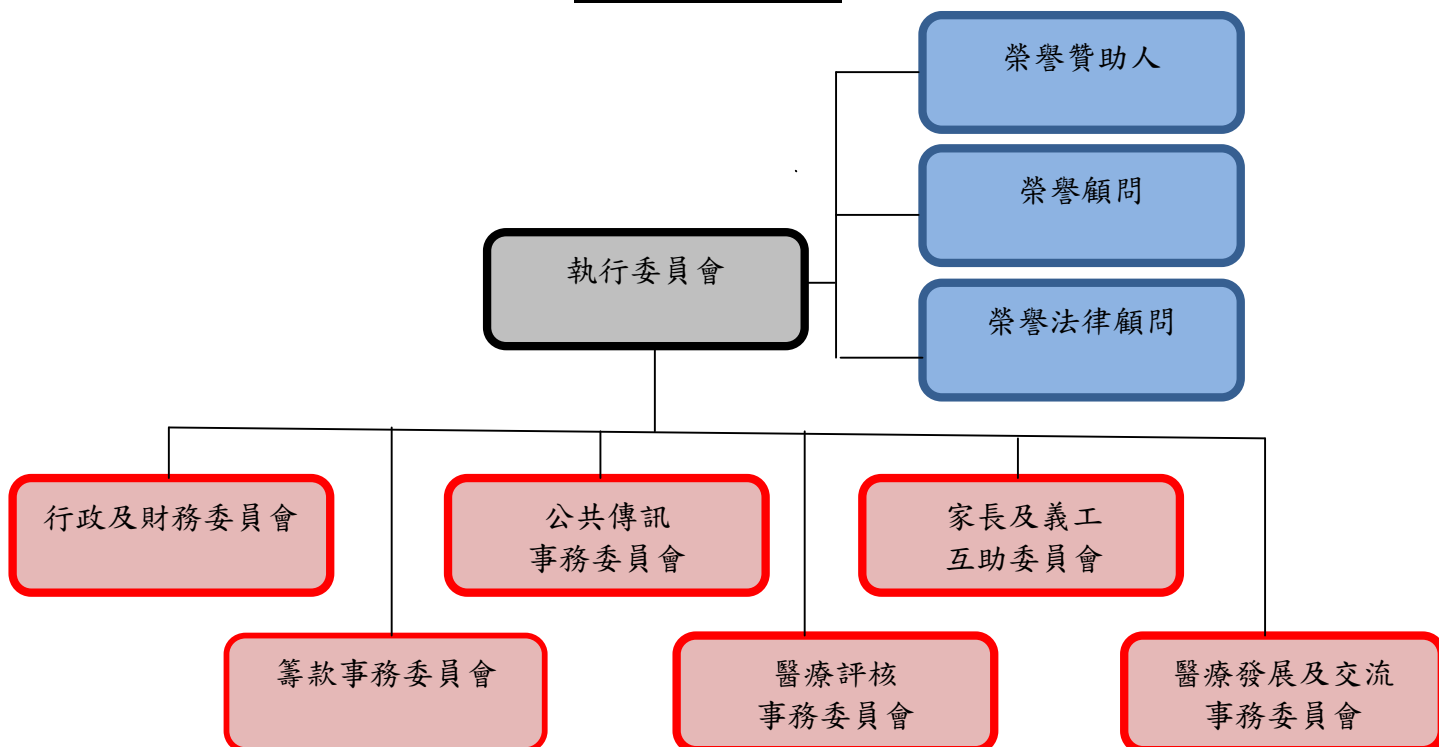
基金會致力贊助本地醫護人員深造進修，在本地或海外參加課程、研討會、講座及會議等。本會亦透過合作計劃，贊助內地心臟專才到港接受培訓，造福國內的患病兒童。

10. 研究工作

基金會贊助有關兒童心臟病的研究，為我們提供重要的資料及數據，尋求兒童心臟科的醫療突破。

兒童心臟基金會

組織架構一



- | | |
|--------|------------|
| 榮譽贊助人 | : 周梁淑怡太平紳士 |
| 榮譽顧問 | : 莊慧敏女士 |
| | : 陸志聰醫生 |
| | : 柏志高太平紳士 |
| 榮譽法律顧問 | : 孔蕃昌律師 |

2011-2012 年度執行委員會成員名單

- | | |
|-------|------------------------|
| 主席 | : 鄭映歡女士 |
| 副主席 | : 周啟東醫生 |
| | : 何蕙貞女士 |
| 秘書 | : 劉明欣女士 |
| 司庫 | : 胡劍濤小姐 |
| 委員 | : 區慧筠護士 |
| | : 張秀萍女士 |
| | : 劉玉蓮女士 |
| | : Yasmin Mahboobani 女士 |
| | : 黃健德醫生 |
| | : 翁德璋醫生 |
| 榮譽核數師 | : 羅兵咸永道會計師事務所 |

(以英文姓名之字母排列)



兒童心臟基金會

組織架構二

2011-2012 年度行政及財務委員會

| | | |
|----|---|-------|
| 主席 | : | 劉玉蓮女士 |
| 委員 | : | 梁敬成先生 |
| | : | 盧宇軒先生 |
| | : | 胡劍濤小姐 |

2011-2012 年度籌款事務委員會

| | | |
|------|---|----------------------|
| 聯席主席 | : | Yasmin Mahboobani 女士 |
| | : | 崔大偉博士 |
| 委員 | : | 胡敏珊小姐 |
| | : | 丘凱敏小姐 |

2011-2012 年度宣傳及印刷委員會

| | | |
|----|---|-------------------|
| 主席 | : | 黃健德醫生 |
| 委員 | : | 李以強先生 |
| | : | 梁敬成先生 |
| | : | 盧宇軒先生 |
| | : | Jonathan Marsh 先生 |
| | : | 葉明慧女士 |

2011-2012 年度醫療評核事務委員會

| | | |
|----|---|-------|
| 顧問 | : | 周啟東醫生 |
| | : | 翁德璋醫生 |
| 主席 | : | 劉明欣女士 |
| 委員 | : | 何蕙貞女士 |

(以英文姓名之字母排列)



兒童心臟基金會

組織架構三

2011-2012 年度家長及義工互助委員會

| | | |
|----|---|-------|
| 主席 | : | 何蕙貞女士 |
| | : | 張秀萍女士 |
| | : | 何麗嬋女士 |
| | : | 何智全先生 |
| | : | 劉玉蓮女士 |
| | : | 梁敬成先生 |
| | : | 盧宇軒先生 |
| | : | 吳秀娟女士 |
| | : | 蘇鳳儀小姐 |
| | : | 蘇康妮小姐 |
| | : | 黃敏光先生 |
| | : | 胡劍濤小姐 |
| | : | 余建邦先生 |

2011-2012 年度醫療發展及交流事務委員會

| | | |
|----|---|-------|
| 主席 | : | 周啟東醫生 |
| 委員 | : | 區慧筠護士 |
| | : | 何蕙貞女士 |
| | : | 劉明欣女士 |
| | : | 翁德璋醫生 |

(以英文姓名之字母排列)



兒童心臟基金會

主席報告

力臻完善 不斷創新

2012 年，對兒童心臟基金會來說，是別具意義的一年。今年，我們着力強化現有的服務，亦開展了很多新的發展計劃。我們堅守服務先天性心臟病兒童及其家庭的宗旨，進一步完善、整合及擴大基金會現有的服務範圍，務求力臻完善及不斷創新。

推動先天性心臟病的研究及治療是基金會的其中一項服務宗旨。我們繼續支持醫療發展，亦捐助了約 180 萬元資助。包括資助 53 名病童接受治療、贊助醫院購買一氧化氮機、手攜式超聲波機、及更換電子嬰兒病床，確保病童得到適當的治療。與此同時，基金會亦贊助病童家庭購買不受補助的藥物，增強小朋友的抗患質素。我們在此亦宣佈，由基金會贊助有關基因與心律失常的研究亦在進行中，期待相關的研究成果可以為病童歸納出前瞻性的成果。

在以人為本的服務理念下，我們不但着眼於醫療發展，我們同樣重視病童的復康進程。承接去年舉辦「『認』『接』自我成長工作坊」及一連串的歷奇宿營，我們今年更擴大工作坊的範圍，舉辦「與你同行復康路」、「『玩樂到了解』親子工作坊」及專為照顧者而設的中醫藥講座。我們亦嘗試開展上門功課輔導計劃，改善童友因病缺勤的學科遺漏，增加自信，重回學習興趣。我們亦透過玩樂遊戲的工作坊，支援父母的需要，實際幫助他們解決在照顧病童時所遇到的困難。同一理念下，我們亦舉辦「蛋糕桌上聚一聚」。針對青少年會員的需要，培養他們的成功快樂，重拾自信。我們的不斷創新，除家長獲益之餘，童友在處事的成長上亦有所提升。我們深明個人發展的建立絕對有助童友面對日後的挑戰。



兒童心臟基金會

主席報告

力臻完善 不斷創新

我們為了進一步加強與先天性心臟病童的接觸，基金會在過去一年亦加強了病房探訪的次數。基金會的專業社工夥拍老師義工及有經驗的家長義工，隔日進行病房探訪，為有需要的留院病童及家庭提供即時的心理和輔導支援。過去一年，我們在病房共接觸了 365 個新個案，較 2010 年的 169 個增加一倍多。

隨著醫療的進步，大概九成的童友可以康復。我們對此感到興奮的同時，亦預見他們需要更長遠的照顧和關懷。為了滿足不斷上升的需求，基金會將會繼續強化我們現有的服務，並作出新的發展以做好最充份的預備。

新落成的兒童專科卓越醫療中心(兒童醫院)位於東九龍，基金會亦計劃在附近開設首間家長資源中心(CHF PPRC)，專門提供為病童而設的復康服務。其他會員亦較現時更能使用基金會服務。新中心服務範圍亦趨多元化，由單對單的輔導到小組治療、恆常的家長互助小組到針對性的培訓活動外，我們亦會設立資料庫、玩具圖書館及心臟健康教育中心，藉此建立一個平台讓服務使用者能夠輕易獲得資訊之餘，亦強化會員與大眾之間的網絡。



兒童心臟基金會

主席報告

力臻完善 不斷創新

隨着服務的不斷拓展，基金會在籌款的工作上更不容忽視。猶幸我們多年來均得到一班長期支持的企業捐助及支持。在此，我再說一聲衷心的多謝。

我亦很高興匯報基金會在自行籌辦的籌款活動上亦走上多元化。今年初首次舉辦的「愛心利是贈心童」及「紅心樂趣袋」籌款活動，均已取得一定的社會人士認同及捐款支持。同時，我們亦榮幸能與一幫新的企業合作，希望透過他們別開新面的慈善籌款活動，為先天性心臟病童籌募更多善款。

今日能夠在此分享各項成果，實在有賴各機構、義工以及你們在座每一位朋友的長期支持。我更要特別感謝基金會榮譽贊助人周梁淑怡女士、榮譽法律顧問孔蕃昌律師、榮譽顧問陸志聰醫生、柏志高先生及莊慧敏女士，以及榮譽核數師羅兵咸永道會計師事務所的支持。

當然，我更希望大家能夠以熱烈的掌聲答謝基金會執行委員會的各位委員及各事務委員會的各位成員。他們一直以來為基金會個別事宜所作出的付出及貢獻。



兒童心臟基金會

主席報告

力臻完善 不斷創新

正因匯聚各方的力量及心意，我非常高興看到愈來愈多先天性心臟病童受惠。雖然未來充滿挑戰，但我相信憑着我們的愛心、熱情，以及創新的思維，將可引領基金會邁步向前，展開新的一頁，幫助更多先天性心臟病童及其家庭。

多謝各位！

鄭映歡女士



兒童心臟基金會

2011-2012 主要會員活動

2011 年

| | 月份 | 活動名稱 |
|----|-----|--------------------------|
| 1 | 一 | 基金會之友 2010：頒獎禮暨聚會 |
| 2 | 一 | 荃灣聖芳濟中學教育講座 |
| 3 | 二 | 新年探訪活動 |
| 4 | 二 | 2011「BB 春季購物節」暨「兒童成長教育展」 |
| 5 | 二至五 | 兒童心臟基金會兒童合唱團第一期 |
| 6 | 三 | 新春團拜 |
| 7 | 三 | 童聚樂園 |
| 8 | 三 | 烘焙樂 |
| 9 | 三 | 病房探訪工作坊 |
| 10 | 四 | 高爾夫球初探索 |
| 11 | 四 | 商界展關懷 「伙伴聯繫日 2010/2011」 |
| 12 | 四 | 兒童心臟基金會會訊(春季) |
| 13 | 五 | 「愛·鼓勵」音樂佈道會 |
| 14 | 六 | 領袖訓練歷奇日營 |
| 15 | 六 | 中學生歷奇訓練日營 |
| 16 | 六 | 保柏全球齊躍動 - 步出健康暢遊海洋公園 |
| 17 | 六 | 康斯登「我的時鐘」設計比賽 |
| 18 | 七 | 夏令宿營 2011 |



兒童心臟基金會

2011-2012 主要會員活動

2011 年

| | 月份 | 活動名稱 |
|----|------|-----------------------|
| 19 | 七 | 麥兜●麥太蠟像開幕禮 |
| 20 | 七 | 室內射擊領袖訓練計劃 |
| 21 | 七 | 非洲鼓體驗日 |
| 22 | 七至八 | 成長工作坊：「認」「接」自我 |
| 23 | 七至九 | 幼兒音樂工作坊 |
| 24 | 七至十 | 愛心童行大使 2011 |
| 25 | 七至十二 | 兒童心臟基金會兒童合唱團第二期 |
| 26 | 八 | 「鬆毛狗波波」首映禮 |
| 27 | 八 | 藝術彩繪 |
| 28 | 八 | 康斯登慈善義賣活動 |
| 29 | 八 | 歷奇宿營 |
| 30 | 八 | 國泰城之旅 |
| 31 | 八 | 康斯登「小小鐘錶師」工作坊 |
| 32 | 八 | 兒童心臟基金會會訊(夏季) |
| 33 | 九 | 心臟健康巡禮：健康資訊坊（小西灣藍灣廣場） |
| 34 | 九 | 會員週年大會 2010-2011 |
| 35 | 九 | 學業獎勵計劃 2011 |
| 36 | 十一 | 心心相印在同畫 |



兒童心臟基金會

2011-2012 主要會員活動

2011 年

| | 月份 | 活動名稱 |
|----|----|---------------|
| 37 | 十二 | 瑞信義工團病房探訪 |
| 38 | 十二 | 2011 聖誕聯歡會 |
| 39 | 十二 | 兒童心臟基金會會訊(冬季) |
| 40 | 全年 | 病房探訪活動 |

2012 年

| | 月份 | 活動名稱 |
|----|----|------------------|
| 1 | 一 | 南區種植日 |
| 2 | 二 | 「謝謝你的愛」創作比賽 |
| 3 | 二 | 農曆新年病房探訪 |
| 4 | 二 | 新春團拜 |
| 5 | 二 | 瑞信義工團病房探訪 |
| 6 | 三 | 基金會之友：2011 頒獎禮 |
| 7 | 三 | 「玩樂到了解」親子工作坊 |
| 8 | 四 | 蛋糕桌上聚一聚 |
| 9 | 四 | DIY 復活蛋同樂日 |
| 10 | 四 | 中醫藥講座 - 照顧者的身體調理 |
| 11 | 四 | 齊來動手做 Cupcake |



兒童心臟基金會

2011-2012 主要會員活動

2012 年

| | 月份 | 活動名稱 |
|----|------|--------------------------------|
| 12 | 四至六 | 「學習滿 FUN」上門功課輔導計劃 |
| 13 | 四至六 | 兒童心臟基金會兒童合唱團第一期 |
| 14 | 五 | 皮革體驗班 |
| 15 | 五 | 兒童心臟基金會會訊 (春季) |
| 16 | 五 | 商界展關懷 「伙伴聯繫日 2011/2012」 |
| 17 | 六 | 摩根士丹利義工團 |
| 18 | 七 | 太陽劇團 Saltimbanco 馬戲表演團 (由瑞信贊助) |
| 19 | 七 | 夏令宿營 2012 |
| 20 | 七 | 兒童歷奇宿營 |
| 21 | 七 | 「管教從立界開始」家長講座 |
| 22 | 七至八 | 「Talk 得小人翁」工作坊 |
| 23 | 七至八 | 與你同行復康路 |
| 24 | 七至十二 | 兒童心臟基金會兒童合唱團第二期 |
| 25 | 八 | 少年歷奇宿營 |
| 26 | 八 | 會員週年大會 2011-2012 |
| 27 | 八 | 學業獎勵計劃 2012 |
| 28 | 八至十 | 彩虹跳舞隊 |
| 29 | 八至十 | 愛心童行大使 2012 |
| 30 | 全年 | 病房探訪活動 |



兒童心臟基金會

心臟健康巡禮：關心我們的心 2011-2012 (學校展覽及講座)

2011 年

| | 參與學校 | 展覽 | 講座 |
|----|---------------|----|----|
| 1 | 嘉諾撒小學(新蒲崗) | ★ | |
| 2 | 迦密中學 | | ★ |
| 3 | 漢基國際學校 | ★ | |
| 4 | 鳳溪廖潤琛紀念學校 | ★ | ★ |
| 5 | 香島道官立小學 | ★ | ★ |
| 6 | 景林天主教小學 | ★ | |
| 7 | 嶺南小學暨幼稚園 | ★ | ★ |
| 8 | 瑪利曼中學 | ★ | ★ |
| 9 | 保良局王賜豪(田心谷)小學 | | ★ |
| 10 | 香港培道小學 | | ★ |
| 11 | 聖保羅男女中學 | ★ | ★ |
| 12 | 慈雲山聖文德天主教小學 | | ★ |
| 13 | 黃大仙天主教小學 | ★ | |
| | 總數 | 9 | 9 |



兒童心臟基金會

心臟健康巡禮：關心我們的心 2011-2012

(學校展覽及講座)

2012 年

| | 參與學校 | 展覽 | 講座 |
|----|-------------|----------|----------|
| 1 | 拔萃女書院 | | ★ |
| 2 | 軒尼詩官立小學 | ★ | ★ |
| 3 | 寧波公學 | | ★ |
| 4 | 白田天主教小學 | ★ | ★ |
| 5 | 聖公會奉基千禧小學 | ★ | |
| 6 | 順德聯誼總會胡兆熾中學 | ★ | ★ |
| 7 | 聖士提反書院附屬小學 | | ★ |
| 8 | 培基小學 | | ★ |
| 9 | 崇真小學暨幼稚園 | | ★ |
| 10 | 英華女學校 | ★ | ★ |
| 11 | 英華小學 | ★ | |
| | 總數 | 6 | 9 |



兒童心臟基金會

2011-2012 主要籌款活動

2011 年

| | 月份 | 活動名稱 |
|----|-----|------------------------------------|
| 1 | 一 | 東北縱走越野馬拉松 2011 |
| 2 | 一 | 荃灣聖芳濟中學教育講座慈善義賣 |
| 3 | 一至四 | 富士施樂(香港)有限公司「以客為先」關懷計劃 |
| 4 | 二 | 2011「BB 春季購物節」暨「兒童成長教育展」慈善義賣 |
| 5 | 二 | White & Case 慈善義賣活動 2011 |
| 6 | 二 | Charmonde 腕錶慈善義賣活動 |
| 7 | 四 | 郵寄籌款活動：中華電力有限公司 |
| 8 | 四 | 香港大學聖約翰學院馬拉松活動 |
| 9 | 五 | Fitness First 國際週 |
| 10 | 五至十 | Nicenoon Far East Germ Free 慈善義賣活動 |
| 11 | 六 | 保柏全球齊躍動 - 步出健康 |
| 12 | 六至九 | 康斯登慈善活動 |
| 13 | 六至十 | 玩具反斗城擺放捐款箱 |
| 14 | 八 | 郵寄籌款活動：星展銀行 |
| 15 | 八至十 | 吉之島擺放捐款箱 |
| 16 | 九 | 商業電台「有誰共鳴」(由梁靖琪小姐提名) |
| 17 | 九 | Free Duty 擺放捐款箱 |



兒童心臟基金會

2011-2012 主要籌款活動

2011 年

| | 月份 | 活動名稱 |
|----|-----|--|
| 18 | 九至十 | 珮氏驅蚊爽慈善義賣活動 |
| 19 | 十 | 2011 心連心慈善步行 |
| 20 | 十一 | 漢基國際學校嘉年華 |
| 21 | 全年 | 渣打跳蚤市場募捐活動 |
| 22 | 全年 | 企業捐助計劃 2011 - ❖ 孩之寶遠東慈善計劃 ❖ 愛心聖誕大行動 2011 ❖ The Ohel Leah Synagogue Charity 2011 |
| 23 | 全年 | 富士施樂物資捐贈 |
| 24 | 全年 | 擺放捐款箱 |
| 25 | 全年 | 慈善 T-SHIRT 義賣 |
| 26 | 全年 | 心意咭義賣 |

2012 年

| | 月份 | 活動名稱 |
|---|----|---------------------------|
| 1 | 一 | 香港蘇格蘭皇家銀行慈善活動 |
| 2 | 二 | 愛心利是贈心童 |
| 3 | 二 | 香港基督教女青年會戴翰芬幼兒學校家長教師會慈善活動 |
| 4 | 三 | Colour My World 慈善表演 |



兒童心臟基金會

2011-2012 主要籌款活動

2012 年

| | 月份 | 活動名稱 |
|----|-------------|--|
| 5 | 三至七 | 帝樂文娜公館 DVD 慈善義賣 |
| 6 | 四 | 商業電台「有誰共鳴」(由鄧穎芝小姐提名) |
| 7 | 五 | 東方海外貨櫃航運有限公司慈善活動 |
| 8 | 六 | 羅氏慈善步行 2012 |
| 9 | 六至十 | 玩具反斗城擺放捐款箱 |
| 10 | 六月至 明年三月 | 老夫子 50 週年慈善活動 |
| 11 | 十 | 2012 心連心慈善步行 |
| 12 | 十二 | Alfestco 聖誕帽慈善義賣 |
| 13 | 全年 | 企業捐助計劃 2012 - ❖ 蘋果日報慈善基金 ❖ 孩之寶遠東慈善計劃 ❖ The Ohel Leah Synagogue Charity 2012 |
| 14 | 全年 | 擺放捐款箱 |
| 15 | 全年 | 慈善 T-SHIRT 義賣 |
| 16 | 全年 | 心意咭慈善義賣 |
| 17 | 全年 | 紅心樂趣袋籌款活動 |



兒童心臟基金會

2011-2012 醫學培訓及發展計劃

2011 年

| | 月份 | 計劃項目 |
|---|----|------------------------------------|
| 1 | 四 | 醫學交流計劃：新加坡醫學會議 |
| 2 | 七 | 為瑪麗醫院兒童心臟科購置 10 張嬰兒電子病床 |
| 3 | 八 | 醫療研究資助計劃： 防止心臟猝死—心律失常猝死綜合症的基因診斷 |
| 4 | 十 | 醫療發展基金支援瑪麗醫院兒童心臟科 完善部門服務及發展 |
| 5 | 十二 | 贈送醫療儀器：一氧化氮機及手攜式超聲波機 |
| 6 | 全年 | 醫療經濟援助計劃 |
| 7 | 全年 | 心瓣移植計劃(同體心瓣) |

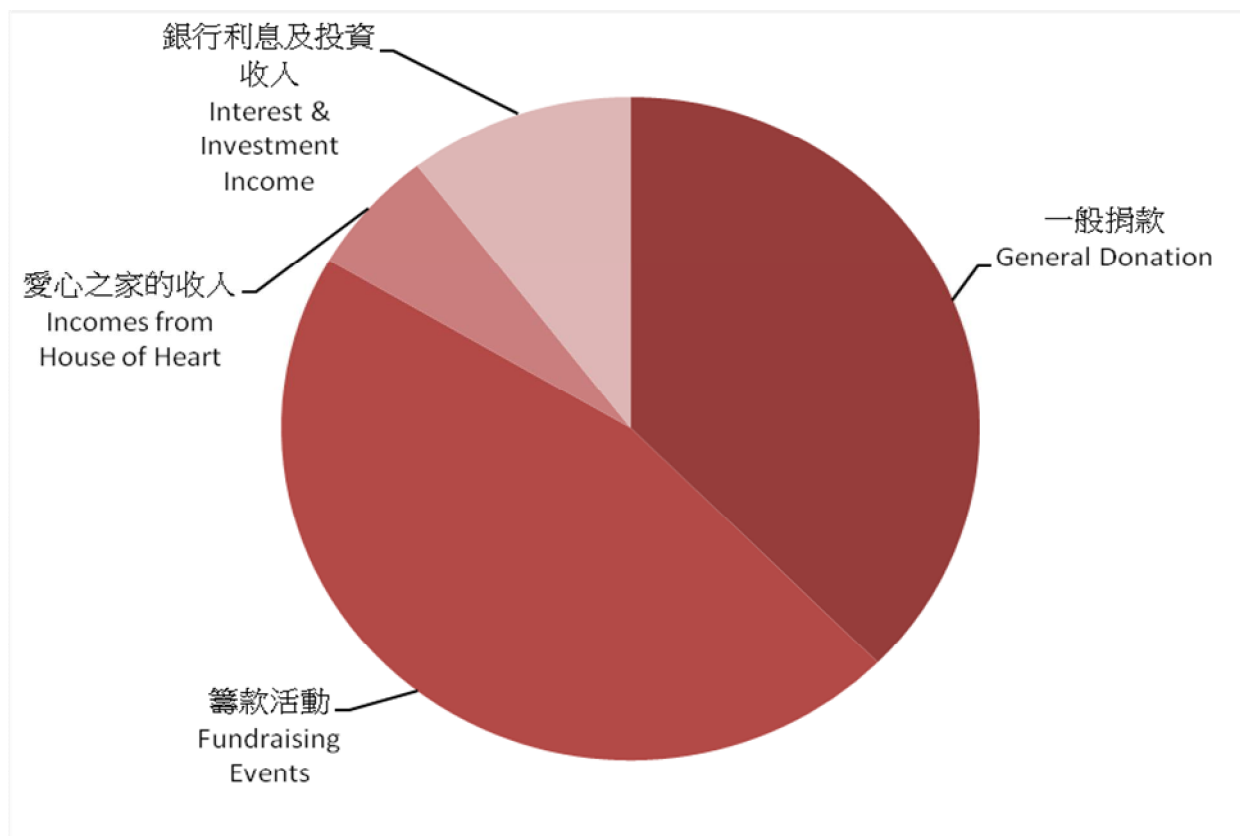
2012 年

| | 月份 | 計劃項目 |
|---|----|--------------|
| 1 | 全年 | 贊助國內中加心臟健康檢查 |
| 2 | 全年 | 醫療經濟援助計劃 |
| 3 | 全年 | 心瓣移植計劃(同體心瓣) |

兒童心臟基金會

服務統計(一)

2011-2012 收入來源



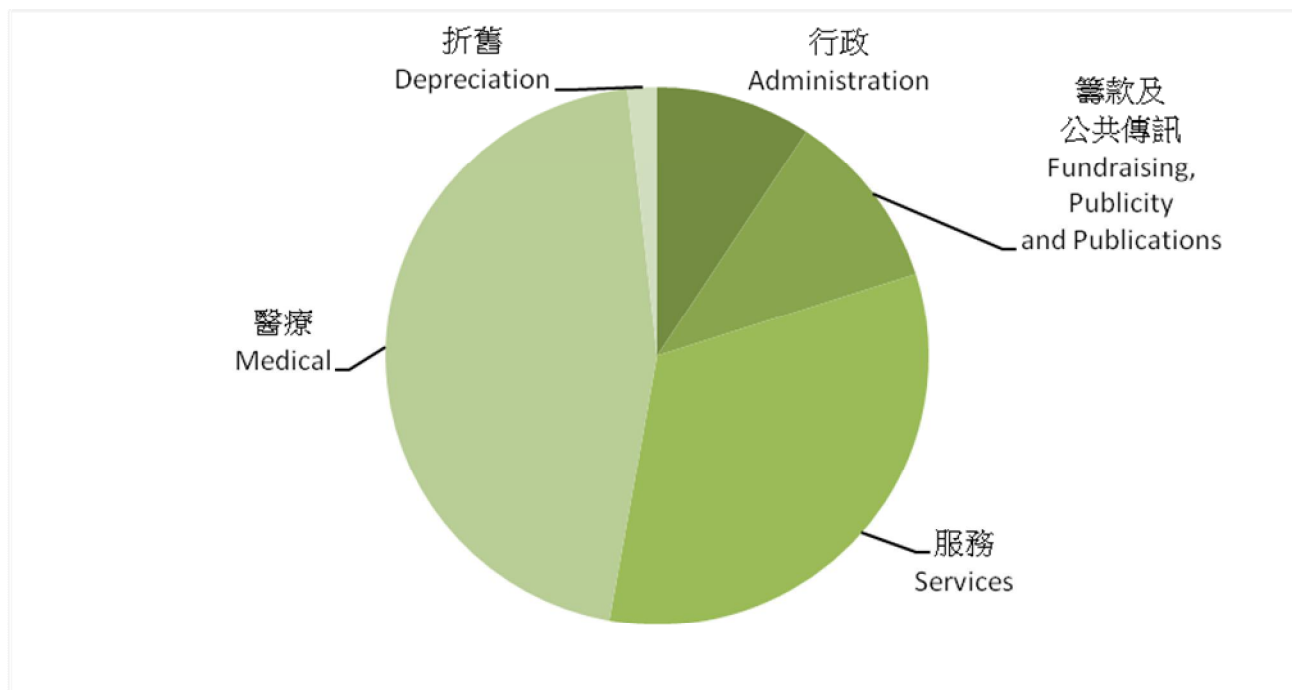
| | |
|-----------|----------------|
| 籌款活動 | 46% |
| 一般捐款 | 37% |
| 銀行利息及投資收入 | 11% |
| 愛心之家的收入 | 6% |
| 總收入 | HK\$2,974,000* |

* 準確至千位

兒童心臟基金會

服務統計(二)

2011-2012 開支分佈

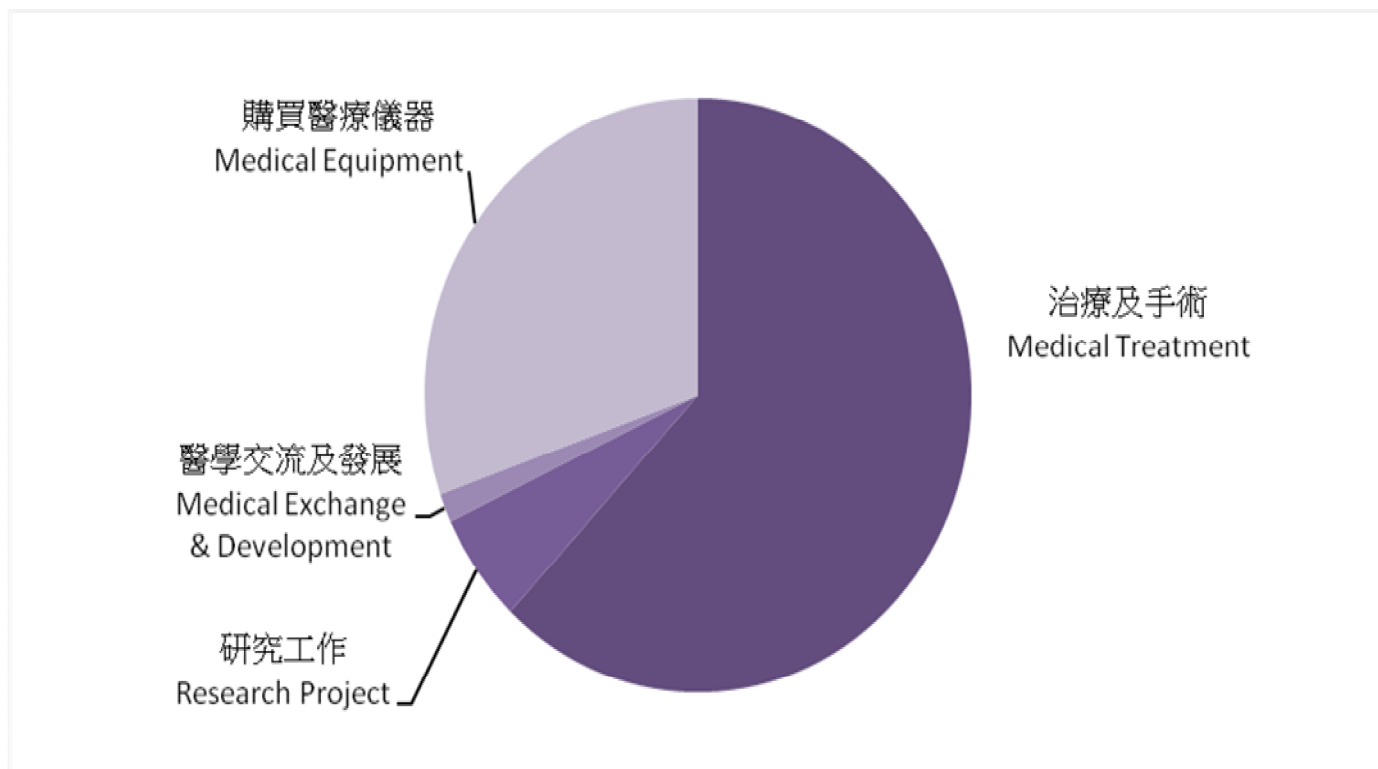


| | |
|--------------------|----------------|
| 醫療 [請參閱服務統計(三)] | 45% |
| 服務 [請參閱服務統計(四)] | 33% |
| 籌款及公共傳訊 | 11% |
| 行政 | 9% |
| 折舊 | 2% |
| 總支出 | HK\$3,955,000* |

* 準確至千位

服務統計(三)

2011-2012 贊助醫療項目的支出分佈

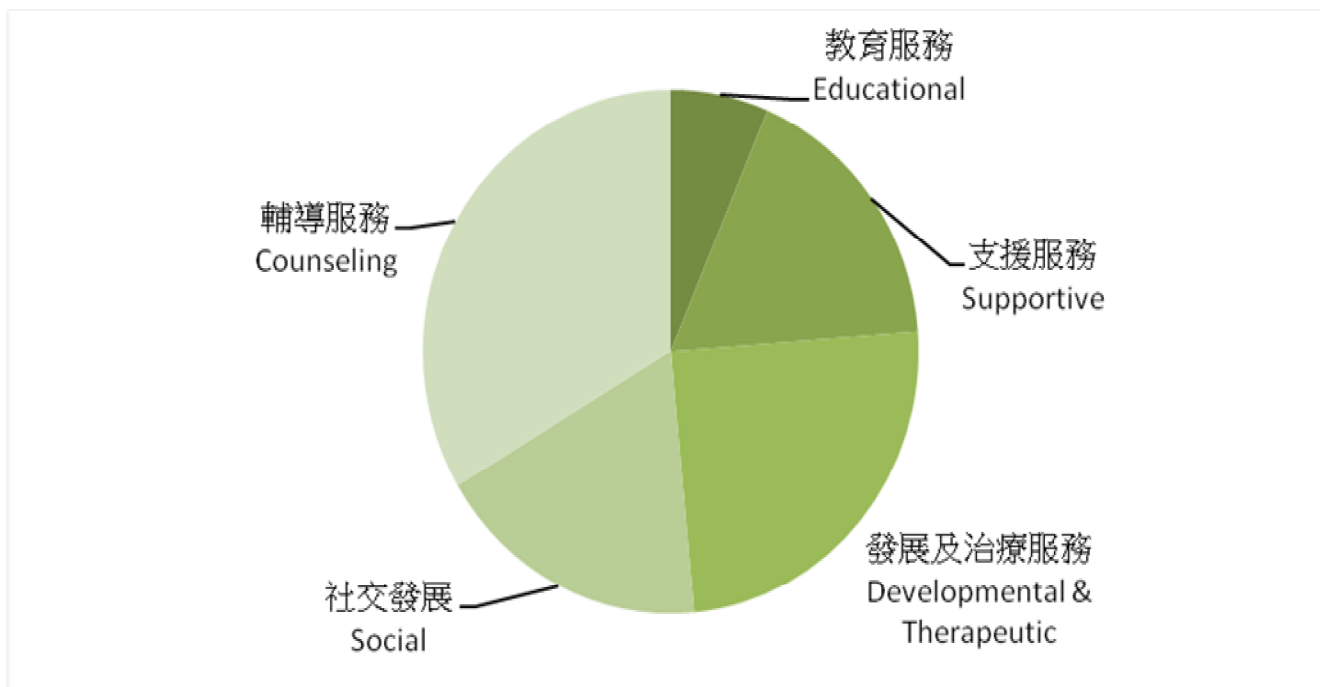


| | |
|---------|---------------|
| 治療及手術 | 62% |
| 購買醫療儀器 | 30% |
| 研究工作 | 6% |
| 醫學交流及發展 | 2% |
| 總開支 | HK\$1,779,750 |

兒童心臟基金會

服務統計(四)

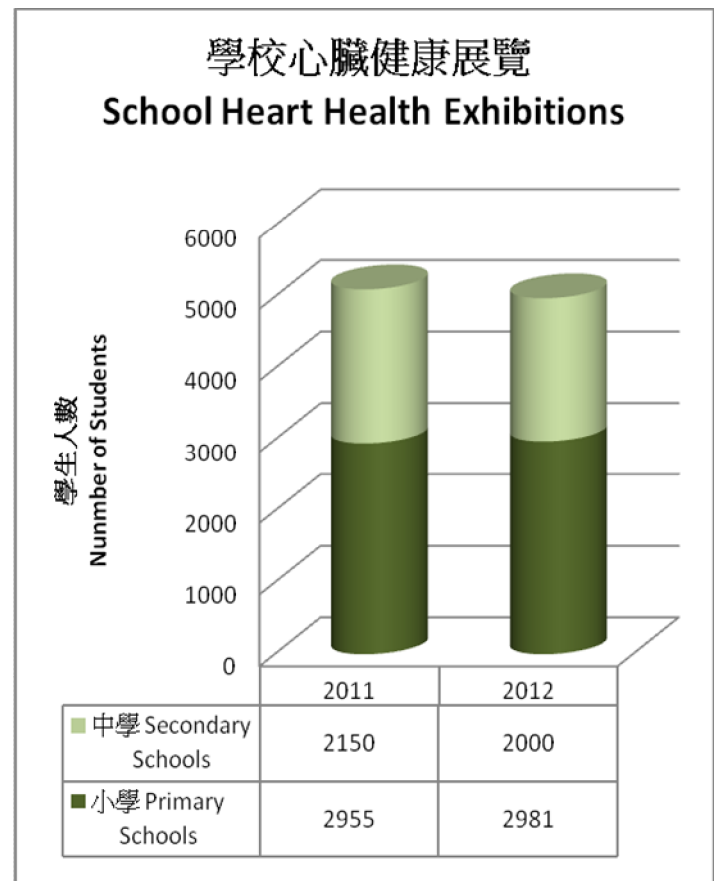
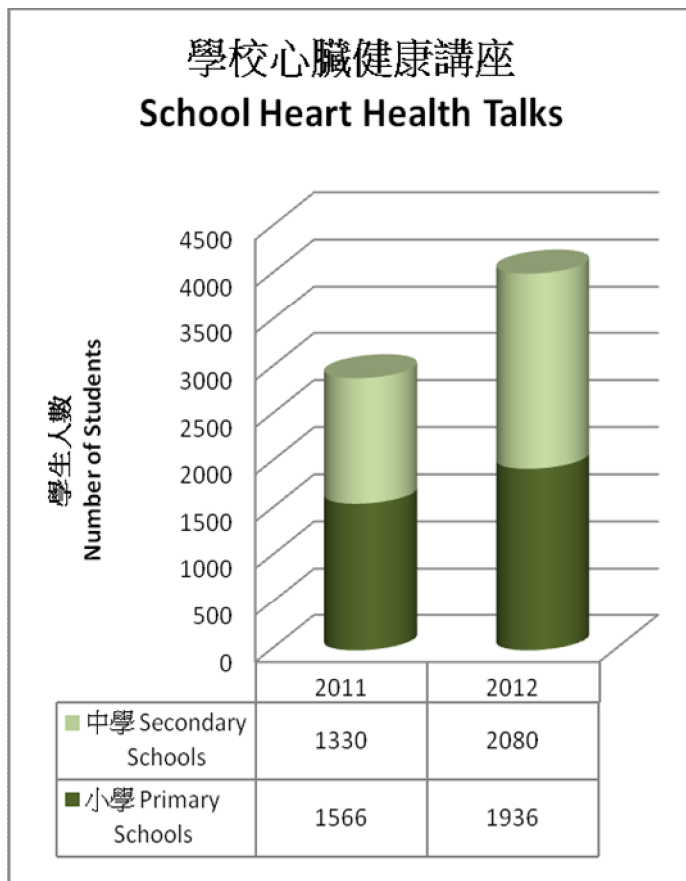
2011-2012 會員服務開支分佈



| | |
|---------|---------------|
| 輔導服務 | 34% |
| 發展及治療服務 | 25% |
| 社交發展 | 18% |
| 支援服務 | 17% |
| 教育服務 | 6% |
| 總支出 | HK\$1,305,150 |

服務統計(五)

2011-2012 心臟健康巡禮：關心我們的心 (學校展覽及講座)

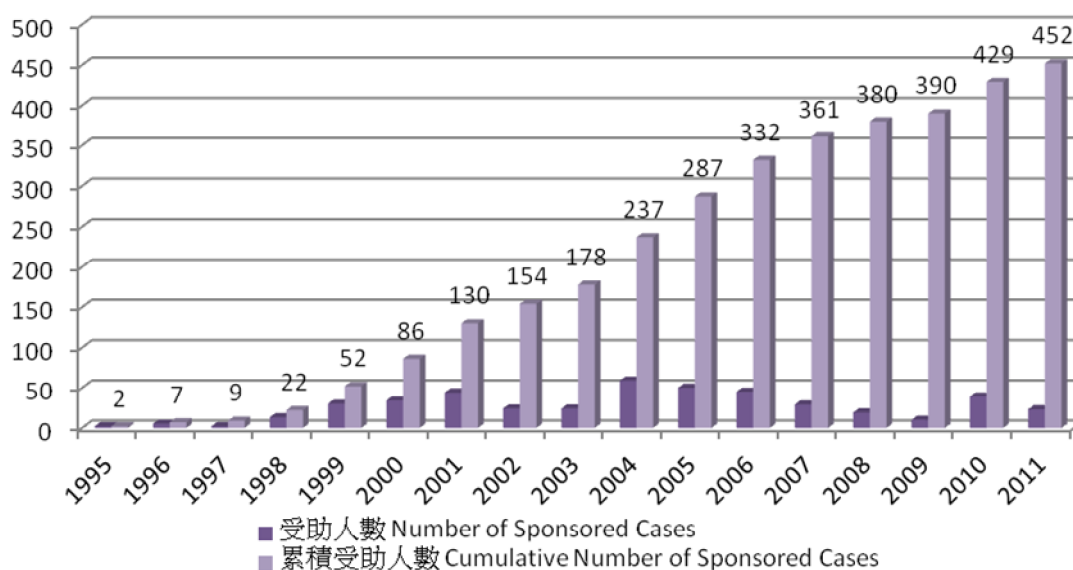


註：「2011/2012 心臟健康巡禮：關心我們的心」由 2011 年 5 月開始至 2012 年 7 月。

服務統計(六)

贊助醫療項目之受助人數 1995-2011

受助人數



| | | | | | | | | | |
|--------|------|------|------|------|------|------|------|------|------|
| | 1995 | 1996 | 1997 | 1998 | 1999 | 2000 | 2001 | 2002 | 2003 |
| 受助人數 | 2 | 5 | 2 | 13 | 30 | 34 | 44 | 24 | 24 |
| 累積受助人數 | 2 | 7 | 9 | 22 | 52 | 86 | 130 | 154 | 178 |
| | 2004 | 2005 | 2006 | 2007 | 2008 | 2009 | 2010 | 2011 | / |
| 受助人數 | 59 | 50 | 45 | 29 | 19 | 10 | 39 | 23 | / |
| 累積受助人數 | 237 | 287 | 332 | 361 | 380 | 390 | 429 | 452 | / |

註：

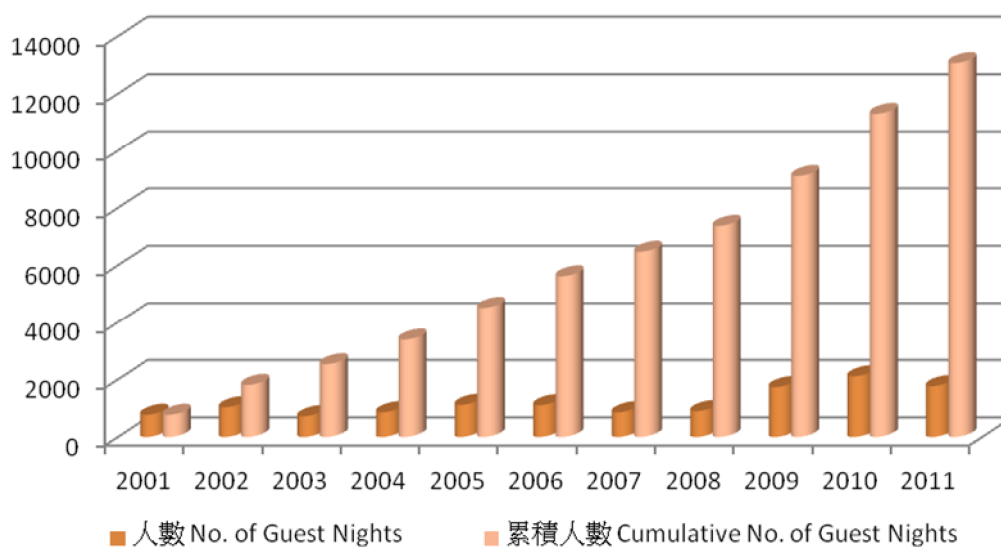
- 1) 贊助醫療項目包括介入性心導管、心臟起搏器、心瓣移植(同體心瓣)及一氧化氮治療。
- 2) 一氧化氮治療由兒童心臟基金會於1999年開始實施。數據證明該治療項目的有效性，而香港政府於2007年起從兒童心臟基金會接手負責該治療項目的開支。
- 3) 心瓣移植(同體心瓣)由兒童心臟基金會由2000年開始實施，每年的受惠人數取決於心瓣的供應。

兒童心臟基金會

服務統計(七)

愛心之家使用人次 2001-2011

人數



| | 2001 | 2002 | 2003 | 2004 | 2005 | 2006 | 2007 | 2008 | 2009 | 2010 | 2011 |
|--------|------|-------|-------|-------|-------|-------|-------|-------|-------|--------|--------|
| 使用人次 | 775 | 1,036 | 723 | 860 | 1,119 | 1,105 | 858 | 899 | 1,734 | 2,110 | 1,768 |
| 累積使用人次 | 775 | 1,811 | 2,534 | 3,394 | 4,513 | 5,618 | 6,476 | 7,375 | 9,109 | 11,219 | 12,987 |

註：因兒童心臟科搬遷，2007 及 2008 年的使用人次下降。