

兒童心臟基金會



年報

2010-2011

地址： 香港薄扶林道 122 號五樓 A 室

電話： 2553 0331

傳真： 2553 4886

電郵： chf@childheart.org.hk

網址： www.childheart.org.hk



兒童心臟基金會

目錄

| 項目 | 頁數 |
|-----------------------|-----------|
| 會員週年大會通告 | 頁 2 |
| 會員週年大會 2010/2011 程序 | 頁 3 |
| 會員週年大會 2010/2011 規則 | 頁 4 |
| 簡介 | 頁 5 |
| 服務範圍 | 頁 6 至 8 |
| 組織架構 | 頁 9 至 11 |
| 主席報告 | 頁 12 至 15 |
| 2010/2011 主要會員活動 | 頁 16 至 20 |
| 2010/2011 主要籌款活動 | 頁 21 至 23 |
| 2010/2011 主要醫學培訓及發展計劃 | 頁 24 |
| 服務統計 | 頁 25 至 30 |



兒童心臟基金會

兒童心臟基金會

本基金會將於二零一一年九月十八日星期日下午二時於香港灣仔摩裡臣山道 23 號南洋酒店一樓宴會廳舉行會員週年大會。商討下列事項：

1. 審核及通過本基金會由二零一零年一月一日至二零一零年十二月三十一日之核數賬目及執行委員會及核數報告；
2. 選舉執行委員會會員；
3. 委任羅兵威永道有限公司為義務核數師；及
4. 其他事宜。

特此通知

承執行委員會命



秘書

日期：

有權出席和投票之會員可委派代表出席，代表無須為本會會員。

兒童心臟基金會

會員週年大會 2010/2011 程序

| 時間 | 內容 |
|---------------|--|
| 2:05 - 2:10pm | 通過是次會員大會議程及規則 |
| 2:10 - 2:25pm | 執委會週年報告 — 主席鄭映歡女士 |
| 2:25 - 2:40pm | 財務報告 — 司庫胡劍濤小姐 |
| 2:40 - 2:50pm | 執行委員會及財務報告之答問時間 |
| 2:50 - 2:55pm | 通過「兒童心臟基金會」2010年1月1日至2010年12月31的執行委員會及財務報告 |
| 2:55 - 3:05pm | 選舉 2011/2012 年度執行委員會成員 a. 提名「兒童心臟基金會」執行委員會委員 b. 通過「兒童心臟基金會」執行委員會會員 |
| | 委任下年度榮譽核數師 |
| | 宣佈委任榮譽顧問 |
| 3:05 - 3:10pm | 執行委員會及榮譽顧問大合照 |
| 3:10 - 3:25pm | 「兒童心臟基金會學業獎勵計劃 2011」頒獎禮 |
| 3:25 - 3:35pm | 兒童合唱團表演 |
| 3:35 - 4:45pm | 自助茶點 |



兒童心臟基金會

會員週年大會 2010/2011 規則

1. 程序及規則已列於大會文件。非經動議通過，不得修改。
2. 根據會章，執委會應由至少 5 名但不多於 11 名的會員組成。
3. 每位合乎資格的會員可就每項議程投一票。合乎資格的會員即指於 2011 年 9 月 18 日或以前成功入會，並已年滿 18 歲。
4. 唯持有有效投票咭者，方可投票。
5. 每項議程必須先經動議及和議方可進行投票。
6. 如被委任為代表，請於投票時同時舉起個人有效的投票咭及委派者有效的投票咭。
7. 投票時，請根據大會主席的指示舉起投票咭，待點票員點算清楚後才可放下。



兒童心臟基金會

簡介

兒童心臟基金會成立初期是家長互助小組，透過互相分享經驗與資訊，讓一群心臟病兒童的父母能互相支持。兒童心臟基金會於 1994 年 11 月 10 日註冊為慈善機構，致力服務先天性心臟病兒童及其家人。

過去十七年，兒童心臟基金會由一個義工小組漸漸發展為日趨完善的慈善團體，並由一組全職員工及專責不同範疇的事務委員會，處理基金會相關的工作。兒童心臟基金會的經費全賴熱心人士和機構的捐助，基金會得以持續發展，有賴無數義工及各界人士的支持。

宗旨

1. 提高大眾對先天性心臟病的認識
2. 向患有先天性心臟病兒童及其家屬提供經濟及心理支援
3. 推動有關先天性心臟病的研究及治療

兒童心臟基金會

服務範圍

1. 醫療經濟援助

政府資助大部份的公立醫療開支，但某些兒童心臟科的治療及消耗品都需要病人自資。而這些自資的醫療項目，如介入性導管、心臟起搏器等都十分昂貴，因此兒童心臟基金會為有經濟困難的病童家庭提供經濟援助，讓他們得到適切的治療。

2. 購置醫療儀器

醫療儀器的發展及進步是十分重要的。基金會積極協助醫生提升醫療技術，並贊助兒童心臟科改善現有設施及服務、購買先進的儀器，以填補醫院管理局資源未能顧及的醫療用品。

3. 個案輔導工作

當醫生證實孩子患有先天性心臟病，更精明冷靜的父母都會感到恐懼及不安。隨之而來是一連串的問題：孩子將會怎樣？為何這樣的事情發生在孩子身上？孩子需要什麼治療？兒童心臟基金會的社工為病童及家長提供專業的心理輔導，透過電話熱線及電郵等提供服務，協助他們處理危機及困難。

4. 愛心之家

當孩子接受治療或進行手術時，家長總是背負沉重的壓力及憂慮，他們都希望抓緊每分時刻陪伴及照顧孩子。

「愛心之家」位於薄扶林道 122 號，在瑪麗醫院隔鄰，提供病者家屬住宿服務，方便家屬照顧留院的病童、減輕舟車勞動之苦，並暫時舒緩他們的壓力。

服務範圍

5. 教育活動

很多人都不認識先天性心臟病是最常見的先天性疾病。基金會積極舉辦社區教育活動，推廣兒童心臟健康，促進大眾對兒童先天性心臟病的認識。基金會舉辦醫療教育講座，教導家長照料先天性心臟病兒童。特別是手術前後的照顧、營養問題、心理發展問題，以及合適的處理方法等。

6. 互助小組

心臟病兒童面對不單是心臟病的問題，還有其他相關的困難。透過家長互助小組的定期聚會，家長可分享和討論日常的困難及顧慮。家長照顧心臟病兒童都感到十分困難和沉重壓力；他們更會感到徬徨無助，心力交瘁。病童父母之間的關懷和經驗分享，有助減輕他們面對的困難和壓力。兒童心臟基金會積極鼓勵及推動家屬自助互助，組織家長義工進行探訪、分享和交流，共同解決困難。

7. 醫院探訪

心臟病兒童需要經常進出醫院，接受檢查及治療；長期的住院治療為病童帶來痛苦及負面情緒。基金會安排專業社工及資深義工，定時到病房進行探訪，送上問候及支持，並透過特別的活動，如手工藝班及故事閱讀班等，陪伴他們渡過住院期的時間。

服務範圍

8. 成長發展活動

受到體能的限制，心臟病兒童在成長路上會遇到重重障礙，影響他們的社交及心理發展。基金會透過舉辦各類活動，如合唱團、手工藝工作坊、領袖訓練計劃等，來輔助他們的心智發展。基金會亦舉辦多元的活動，如宿營、參觀活動及分享小組，藉以加強親子關係，提昇病童的自信心及促進體能發展，協助心臟病兒童達至全面的發展。

9. 醫療發展及醫學交流

為提升本地醫療技術水平，基金會定期安排海外醫學專家到港，與本地醫護人員進行交流，傳授更新的知識及技術。

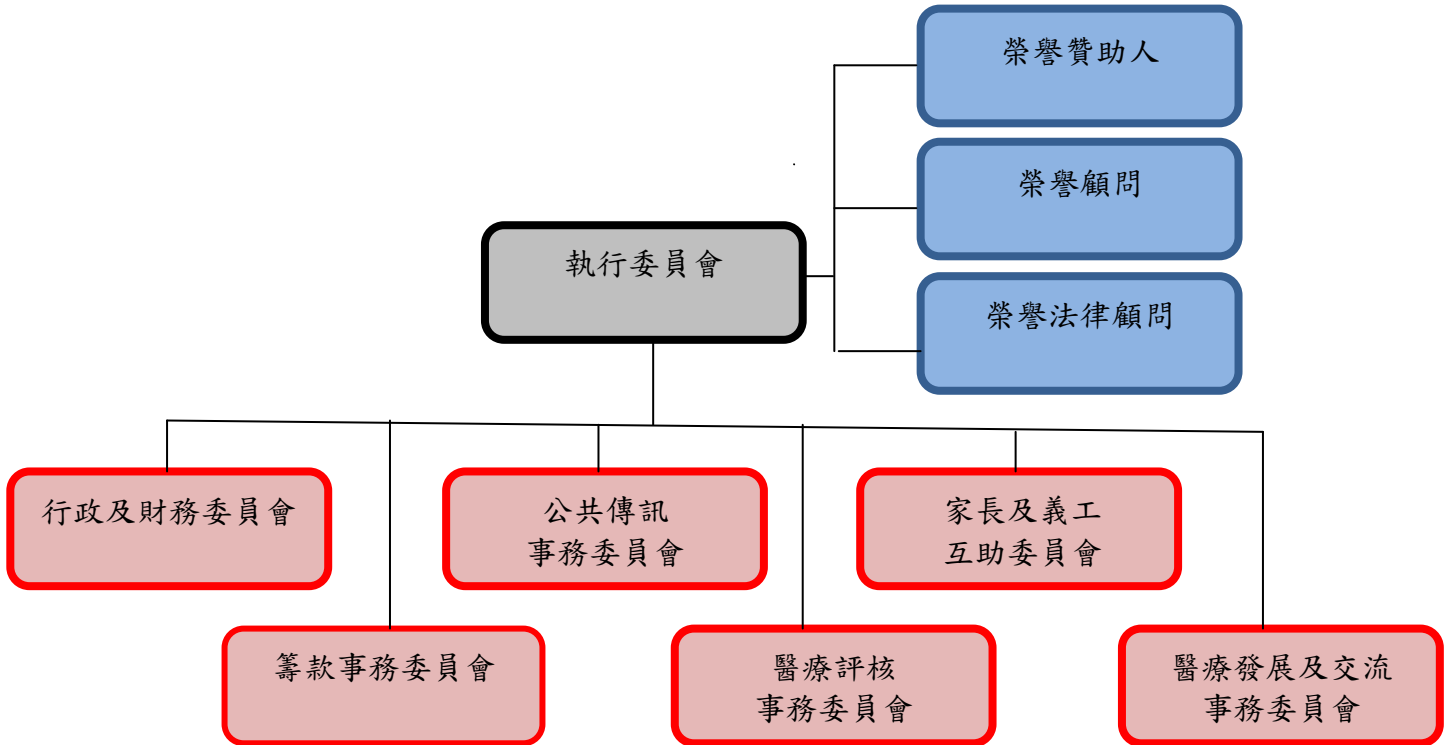
基金會致力贊助本地醫護人員深造進修，在本地或海外參加課程、研討會、講座及會議等。本會亦透過合作計劃，贊助內地心臟專才到港接受培訓，造福國內的患病兒童。

10. 研究工作

基金會贊助有關兒童心臟病的研究，為我們提供重要的資料及數據，尋求兒童心臟科的醫療突破。

兒童心臟基金會

組織架構一



榮譽贊助人 : 周梁淑怡女士
 榮譽顧問 : 柏志高先生
 : 賴福明醫生太平紳士
 榮譽法律顧問 : 孔蕃昌律師

2010-2011 年度執行委員會成員名單

主席 : 鄭映歡女士
 副主席 : 周啟東醫生
 : 何蕙貞女士
 秘書 : 劉明欣女士
 司庫 : 胡劍濤小姐
 委員 : 區慧筠護士
 : 張秀萍女士
 : 劉玉蓮女士
 : Yasmin Mahboobani 女士
 : 黃健德醫生
 : 翁德璋醫生
 榮譽核數師 : 羅兵咸永道會計師事務所



兒童心臟基金會

組織架構二

2010-2011 年度行政及財務委員會

| | | |
|----|---|-------|
| 主席 | : | 劉玉蓮女士 |
| 委員 | : | 梁敬成先生 |
| | : | 盧宇軒先生 |
| | : | 胡劍濤小姐 |
| | : | 余健邦先生 |

2010-2011 年度籌款事務委員會

| | | |
|------|---|----------------------|
| 聯席主席 | : | Yasmin Mahboobani 女士 |
| | : | 崔大偉博士 |
| 委員 | : | 胡敏珊小姐 |
| | : | 丘凱敏小姐 |

2010-2011 年度宣傳及印刷委員會

| | | |
|----|---|-------------------|
| 主席 | : | 黃健德醫生 |
| 委員 | : | 李以強先生 |
| | : | 梁敬成先生 |
| | : | 盧宇軒先生 |
| | : | Jonathan Marsh 先生 |
| | : | 葉明慧女士 |

2010-2011 年度醫療評核事務委員會

| | | |
|----|---|-------|
| 顧問 | : | 周啟東醫生 |
| | : | 翁德璋醫生 |
| 主席 | : | 劉明欣女士 |
| 委員 | : | 何蕙貞女士 |



兒童心臟基金會

組織架構三

2010-2011 年度家長及義工互助委員會

| | | |
|----|---|-------|
| 主席 | : | 何蕙貞女士 |
| | : | 張秀萍女士 |
| | : | 何麗嬋女士 |
| | : | 何智全先生 |
| | : | 劉玉蓮女士 |
| | : | 梁敬成先生 |
| | : | 盧宇軒先生 |
| | : | 吳秀娟女士 |
| | : | 蘇鳳儀小姐 |
| | : | 蘇康妮小姐 |
| | : | 黃敏光先生 |
| | : | 胡劍濤小姐 |
| | : | 余建邦先生 |

2010-2011 年度醫療發展及交流事務委員會

| | | |
|----|---|-------|
| 主席 | : | 周啟東醫生 |
| 委員 | : | 區慧筠護士 |
| | : | 何蕙貞女士 |
| | : | 劉明欣女士 |
| | : | 翁德璋醫生 |



兒童心臟基金會

主席報告

以人為本 同心同行

不經不覺，我擔任兒童心臟基金會主席已經第二年，和許多會員朋友一樣，見證基金會由 17 年前一個小小的家長互助組織，發展成今日一個稍有規模的慈善機構，確實令人感到欣慰及興奮。特別在過去一年，基金會的活動於規模和數量都不斷擴大及上升，在活動中看到參加小孩及家人的笑臉，都令我感到振奮。

2009-2010 是基金會 15 週年的誌慶，本會舉辦的會員及籌款活動數量亦創歷年之冠。大型活動除 2010 年 9 月 29 日於深灣遊艇會舉行的「十五週年慈善晚宴」及 10 月份一連兩日在黃埔新天地舉行的「兒童心臟健康展覽」外，11 月 14 日的「心連心慈善步行 2010」亦成功在山頂舉行。我們首次於步行活動加入主題元素，並得到本地著名畫家阿虫的支持，為基金會特別創作「永保童心」主題圖案，宣傳愛護心臟病兒童的訊息。活動得到 3,000 位熱心人士及 180 名義工的支持及參與，成功為心臟病兒童籌得超過一百萬元的善款，著實令人鼓舞。

「以人為本、同心同行」一直都是基金會的信念。我們致力與心臟病兒童及家人結伴同行，共同面對及走過艱苦時刻。同時，我們亦致力為病童舉辦更多合適的活動，讓他們在愉快的過程中學習，建立自信、享受生命。

本會得以舉辦不同種類的活動，商業機構的認同及支持是不可缺少的。除傳統暢遊海洋公園及迪士尼樂園外，本會今年更與不少熱心公益的新伙伴合辦「高爾夫球初探索」、「非洲鼓體驗日」、「藝術彩繪」及「小小鐘錶師工作坊」等活動，讓會員可以參與不同類型的活動，發掘他們各方的潛能。

兒童心臟基金會

主席報告

以人為本 同心同行

有見不少兒童會員已步入青少年階段，本會於暑假特別為他們舉辦「成長工作坊：『認』『接』自我」及「歷奇宿營」，幫助他們明白及接受自己的能力及限制，為迎接青少年會遇到的挑戰作好準備，更訓練他們學習與人合作，及培養其獨立性及建立自信。

除了為心臟病童及其家人提供服務外，我們重視提升本地兒童心臟科醫療技術的水平，讓更多病童受惠，因此本亦希望在培訓醫護人員的範疇上盡一分力。去年，我們很高興先後兩次邀請了兒童心臟外科權威曾達中醫生來港進行醫學交流，並為4名患有複雜性先天性心臟病童進行手術。於2010年5月，本會與新加坡 Club Rainbow 進行交流，分享慈善團體運作的經驗及心得。今年，本會贊助瑪麗醫院三名護士參與4月份在新加坡舉行的醫學會議——「14th ASEAN Paediatric Congress and the 3rd Asia Paediatric Otolaryngology Meeting」，並到訪新加坡的兒童醫院及心導管室，以了解當地病房及心導管室的設計及運作。今年6月，本會確定撥款贊助一項基因測試，研究基因與心律不齊的關係。

面對公營醫院流失資深醫護人員的情況，本會亦決意增撥款項予本會的醫療發展基金，以協助挽留人才，維持醫療質素。醫療發展直接影響我們的孩子，本會正全力跟進香港首間兒童專科卓越醫療中心的發展，並積極反映病人及家屬的需要，為未來的需求做好準備。

本會服務得以持續發展，我們必須感謝各位善長人翁和機構的支持及捐助。我謹代表兒童心臟基金會感謝過往一直贊助和支持我們的公司，特別是孩之寶、The Ohel Leah Synagogue Charity、如新企業集團香港分公司、楷博教育、渣打銀行(香港)有限公司、CIBC、高盛、保柏(亞洲)有限公司及澳洲及紐西蘭銀行等。



兒童心臟基金會

主席報告

以人為本 同心同行

我們榮幸於 2011 年初得到多間大型連鎖店的支持，包括玩具反斗城、吉之島、免稅商店等，答允放置基金會的捐款箱及單張在其店舖內。此外，本會更成功與各大機構建立新的合作關係，特別是康斯登、珮氏及萬寧。透過與零售業的合作，本會不但籌募更多善款，而且可讓更多人認識先天性心臟病，加入支持心臟病患兒童及其家人的行列。

自 2007 年基金會增設「中國事務發展委員會」，我們透過贊助內地兒童心臟科醫護人員到港接受培訓，以造福國內的心臟病兒童。稍後，本會希望與國內相關的慈善組織合作，資助偏遠貧窮地區的病童在國內醫院進行複雜性手術。我們相信，靠着大家的努力，更多的心臟病兒童可得到幫助。

誠如剛才所說，「人」是基金會看重的。於過去一年，基金會得以順利發展，是靠眾「人」合力而成。數百位義工的無私奉獻，讓各活動完滿進行；各位義務的執行委員及事務委員努力的付出，更為基金會奠下一個良好的基礎。在此，我向各位送上最衷心的謝意。同時亦感謝各會員的支持，你們的參與，讓每個活動添上特別的意義。

在此，我特別感謝畢馬威會計師事務所自 2004 年以來，一直為本會義務擔任榮譽核數師一職，雖然他們於今年辭任，我們仍然十分感謝他們的支持及幫忙。本會十分榮幸得到羅兵咸永道會計師事務所的鼎力支持，得以在短時間內完成核數的工作。本人謹代表基金會向他們致以萬分感謝。



兒童心臟基金會

主席報告

以人為本 同心同行

展望將來，我們期望進一步完善服務範圍，讓先天性心臟病的兒童、青少年及成人都能得到支援及幫助。我們期望義工探訪進一步發展成為有規模的隊伍，並進行定期的家庭探訪。同時，我們期盼可以於不久將來物色合適的地點開始本會首個家長資源中心，以便進一步向病童及家長作出支援。我們明白先天性心臟病為各家庭帶來一定的經濟及心理負擔，本會正努力研究有關方面的新支援計劃，好計劃讓更多病童得到幫助，並重現笑臉。

最後，容我再一次感謝大家一直以來對兒童心臟基金會的支持和付出。我們承諾兒童心臟基金會將堅持「以人為本」的服務理念，與心臟病童及家人「同心同行」。

多謝各位！

鄭映歡女士

兒童心臟基金會

2010/2011 主要會員活動

2010 年度

| | 月份 | 活動名稱 |
|----|----|-------------------------|
| 1 | 一 | 基金會之友：頒獎禮暨聚會 |
| 2 | 二 | 病房探訪 - 新年慶祝活動 |
| 3 | 二 | 新春團拜 |
| 4 | 三 | 商界展關懷 「伙伴聯繫日 2009/2010」 |
| 5 | 三 | 香港生產力促進局 - 「玩具銀行」兒童日 |
| 6 | 四 | 挪亞方舟之旅 |
| 7 | 四 | 親子健康多面體 |
| 8 | 四 | 我做得到：參觀益力多廠 |
| 9 | 四 | 兒童心臟講座：基本急救知識及兒童心肺復甦法 |
| 10 | 四 | 病房探訪工作坊 |
| 11 | 五 | 暢遊迪士尼 |
| 12 | 五 | 百家寶集團 - 育兒天地博覽 |
| 13 | 五 | 中學生歷奇日營 |
| 14 | 六 | 領袖訓練計劃 |
| 15 | 六 | 相約迪士尼 |
| 16 | 六 | 如新 - 甜品工程 |
| 17 | 七 | 烘焙樂 |
| 18 | 七 | 學業獎勵計劃 2010 |

兒童心臟基金會

2010/2011 主要會員活動

2010 年度

| | 月份 | 活動名稱 |
|----|----|----------------------|
| 19 | 七 | 夏令宿營 |
| 20 | 七 | 歷寄宿營 |
| 21 | 八 | 杜莎夫人蠟像館 10 週年活動 |
| 22 | 八 | 我做得好：自製薄餅 |
| 23 | 八 | 蒙面超人祭香港 2010 |
| 24 | 八 | 海洋公園：海岸探險 |
| 25 | 八 | 明明白白你的心：從心理學看孩子成長中需要 |
| 26 | 八 | 兒童心臟基金會會訊(夏季) |
| 27 | 九 | 兒童心臟基金會 15 週年短片製作 |
| 28 | 九 | 兒童心臟基金會 15 週年特刊製作 |
| 29 | 十 | 飛翔國泰城 |
| 30 | 十 | 汽球藝術工作坊 |
| 31 | 十 | 兒童心臟健康展覽 2010 |
| 32 | 十一 | 週年大會 2009 / 2010 |
| 33 | 十一 | 楷博暢遊迪士尼 |
| 34 | 十二 | 心臟健康巡禮：健康資訊坊 |
| 35 | 十二 | 2010 聖誕聯歡會 |
| 36 | 十二 | 兒童心臟基金會會訊(冬季) |



兒童心臟基金會

2010/2011 主要會員活動

2010 年度

| | 月份 | 活動名稱 |
|----|------|-------------------|
| 37 | 七至十二 | 2010 兒童心臟基金會兒童合唱團 |

2011 年度

| | 月份 | 活動名稱 |
|----|----|--------------------------|
| 1 | 一 | 基金會之友：頒獎禮暨聚會 |
| 2 | 一 | 荃灣聖芳濟中學教育講座 |
| 3 | 二 | 新年探訪活動 |
| 4 | 二 | 2011「BB 春季購物節」暨「兒童成長教育展」 |
| 5 | 三 | 新春團拜 |
| 6 | 三 | 童聚樂園 |
| 7 | 三 | 烘焙樂 |
| 8 | 三 | 病房探訪工作坊 |
| 9 | 四 | 高爾夫球初探索 |
| 10 | 四 | 商界展關懷「伙伴聯繫日 2009/2010」 |
| 11 | 四 | 兒童心臟基金會會訊(春季) |
| 12 | 五 | 「愛·鼓勵」音樂佈道會 |

兒童心臟基金會

2010/2011 主要會員活動

2011 年度

| | 月份 | 活動名稱 |
|----|-----|-----------------------|
| 13 | 六 | 領袖訓練歷奇日營 |
| 14 | 六 | 中學生歷奇訓練日營 |
| 15 | 六 | 保柏全球齊躍動 - 步出健康暢遊海洋公園 |
| 16 | 七 | 夏令宿營 |
| 17 | 七 | 麥兜·麥太蠟像開幕禮 |
| 18 | 七 | 室內射擊領袖訓練計劃 |
| 19 | 七 | 非洲鼓體驗日 |
| 20 | 八 | 「鬆毛狗波波」首影禮 |
| 21 | 八 | 藝術彩繪 |
| 22 | 八 | 康斯登慈善義賣活動 |
| 23 | 八 | 歷奇宿營 |
| 24 | 八 | 國泰城之旅 |
| 25 | 八 | 康斯登「小小鐘錶師」工作坊 |
| 26 | 九 | 心臟健康巡禮：健康資訊坊（小西灣藍灣廣場） |
| 27 | 九 | 週年大會 2010 / 2011 |
| 28 | 九 | 學業獎勵計劃 2011 |
| 29 | 二至五 | 兒童心臟基金會兒童合唱團第一期 |
| 30 | 六至七 | 康斯登「我的時鐘」設計比賽 |



兒童心臟基金會

2010/2011 主要會員活動

2011 年度

| | 月份 | 活動名稱 |
|----|------|-----------------|
| 31 | 六至十二 | 病房探訪活動 |
| 32 | 六至十二 | 心臟健康巡禮：關心我們的心 |
| 33 | 七至八 | 成長工作坊：「認」「接」自我 |
| 34 | 七至九 | 幼兒音樂工作坊 |
| 35 | 七至十二 | 兒童心臟基金會兒童合唱團第二期 |

兒童心臟基金會

2010/2011 主要籌款活動

2010 年度

| | 月份 | 活動名稱 |
|----|------|--|
| 1 | 一 | 東北縱走越野馬拉松 2010 |
| 2 | 三 | 南島中學慈善時裝表演 |
| 3 | 五 | Learning Plus 十週年紀念慈善活動 |
| 4 | 五 | 百家寶集團 - 育兒天地博覽慈善義賣 |
| 5 | 九 | 兒童心臟基金會 15 週年慈善晚宴 |
| 6 | 十 | 兒童心臟健康展覽 2010 慈善義賣活動 |
| 7 | 十一 | 心連心慈善步行 2010 |
| 8 | 十二 | 雲頂物業「香港地產代理週年聖誕聯歡會」 |
| 9 | 四至十二 | 富士施樂(香港)有限公司「以客為先」關懷計劃 |
| 10 | 八至九 | 楷博教育慈善義賣活動 |
| 11 | 全年 | 企業捐助計劃 2010 - 澳洲及紐西蘭銀行 - 孩之寶遠東慈善計劃 - 猶太會 - UBS |
| 12 | 全年 | 渣打跳蚤市場募捐活動 |
| 13 | 全年 | 擺放捐款箱 |
| 14 | 全年 | 慈善 T-SHIRT 義賣活動 |

兒童心臟基金會

2010/2011 主要籌款活動

2011 年度

| | 月份 | 活動名稱 |
|----|-----|------------------------------------|
| 1 | 一 | 東北縱走越野馬拉松 2011 |
| 2 | 一 | 荃灣聖芳濟中學教育講座慈善義賣 |
| 3 | 二 | 2011「BB 春季購物節」暨「兒童成長教育展」慈善義賣 |
| 4 | 二 | White & Case 慈善義賣活動 2011 |
| 5 | 二 | Charmonde 腕錶慈善義賣活動 |
| 6 | 四 | 郵寄籌款活動：中華電力有限公司 |
| 7 | 四 | 香港大學聖約翰學院馬拉松活動 |
| 8 | 五 | Fitness First 國際週 |
| 9 | 六 | 保柏全球齊躍動 - 步出健康 |
| 10 | 八 | 郵寄籌款活動：星展銀行 |
| 11 | 十 | 心連心慈善步行 2011 |
| 12 | 一至四 | 富士施樂(香港)有限公司「以客為先」關懷計劃 |
| 13 | 五至十 | Nicenoon Far East Germ Free 慈善義賣活動 |
| 14 | 六至九 | 康斯登慈善活動 |
| 15 | 九至十 | 珮氏驅蚊爽慈善義賣活動 |
| 16 | 全年 | 渣打跳蚤市場募捐活動 |



兒童心臟基金會

2010/2011 主要籌款活動

2011 年度

| | 月份 | 活動名稱 |
|----|----|--|
| 17 | 全年 | 企業捐助計劃 2011 - 孩之寶遠東慈善計劃 - 猶太會 - 愛心聖誕大行動 |
| 18 | 全年 | 擺放捐款箱 |
| 19 | 全年 | 慈善 T-SHIRT 義賣 |



兒童心臟基金會

2010/2011 醫學培訓及發展計劃

2010 年度

| 月份 | 計劃項目 |
|----|------------------------------|
| 三 | 醫學交流計劃：曾達中醫生到港 |
| 四 | 醫療研究資助計劃： 肺動脈瓣倒流對右心室功能的影響 |
| 五 | 醫學交流計劃：曾達中醫生到港 |
| 十一 | 藥物贊助計劃：肺血壓高藥物 |

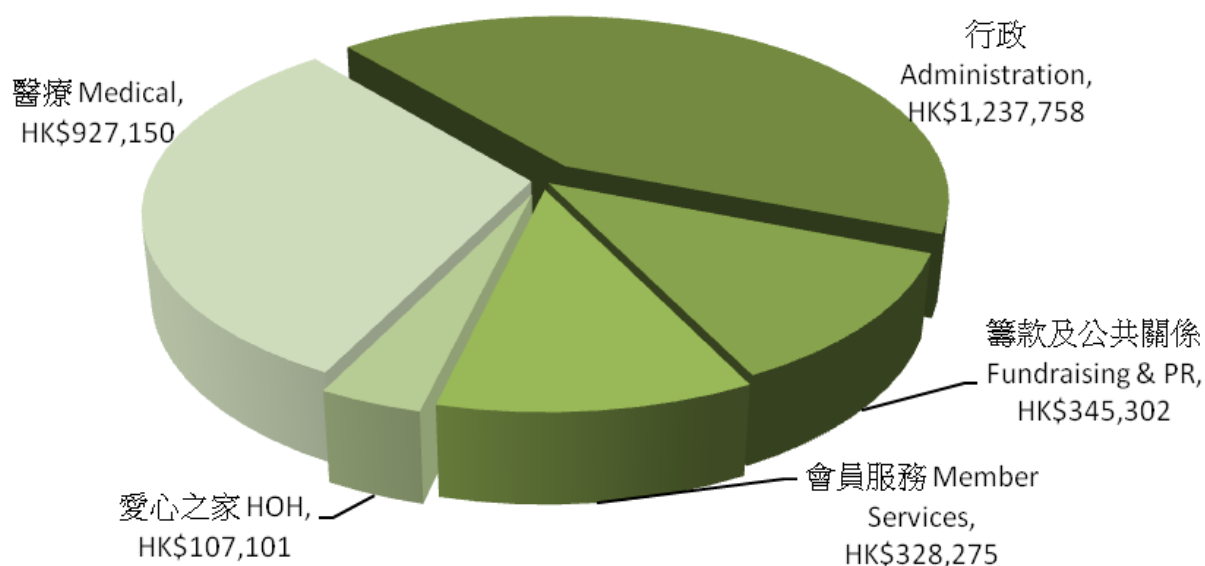
2011 年度

| 月份 | 計劃項目 |
|----|------------------------------------|
| 四 | 醫學交流計劃：贊助三位護士參與新加坡醫學會議 |
| 八 | 醫療研究資助計劃： 防止心臟猝死—心律失常猝死綜合症的基因診斷 |

兒童心臟基金會

服務統計(一)

兒童心臟基金會開支分佈 2010-2011



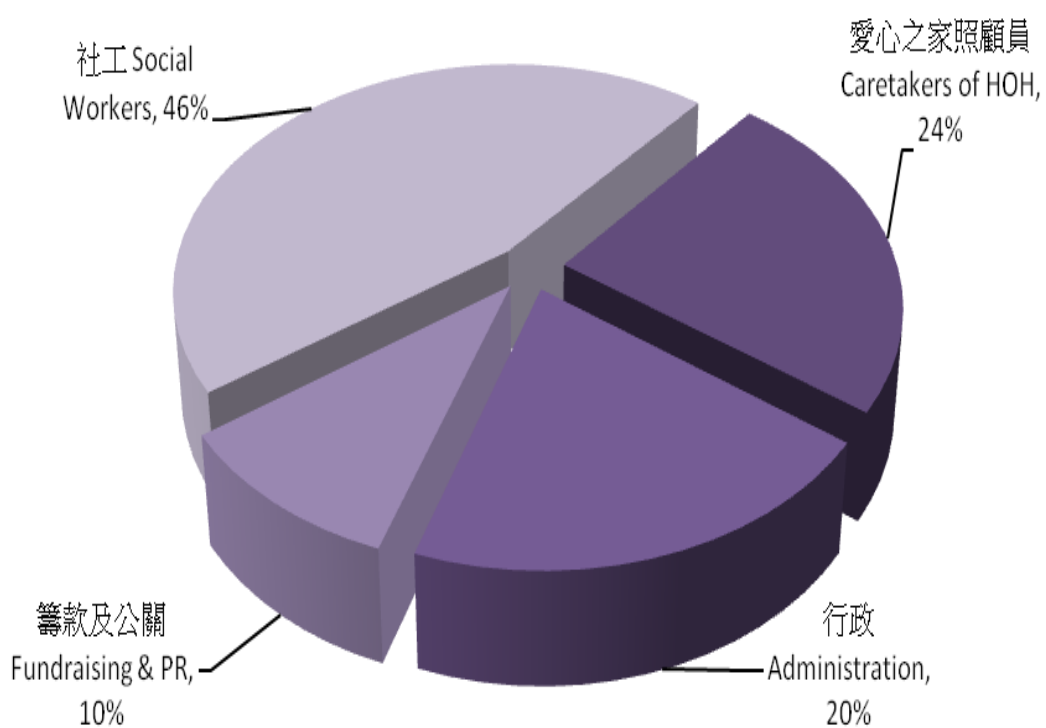
註 1： 以上數據來自審計報告 2010/2011。

註 2： 行政開支當中八成以上為兒童心臟基金會職員的薪金，其詳細分佈請參閱服務統計(二)表。

兒童心臟基金會

服務統計(二)

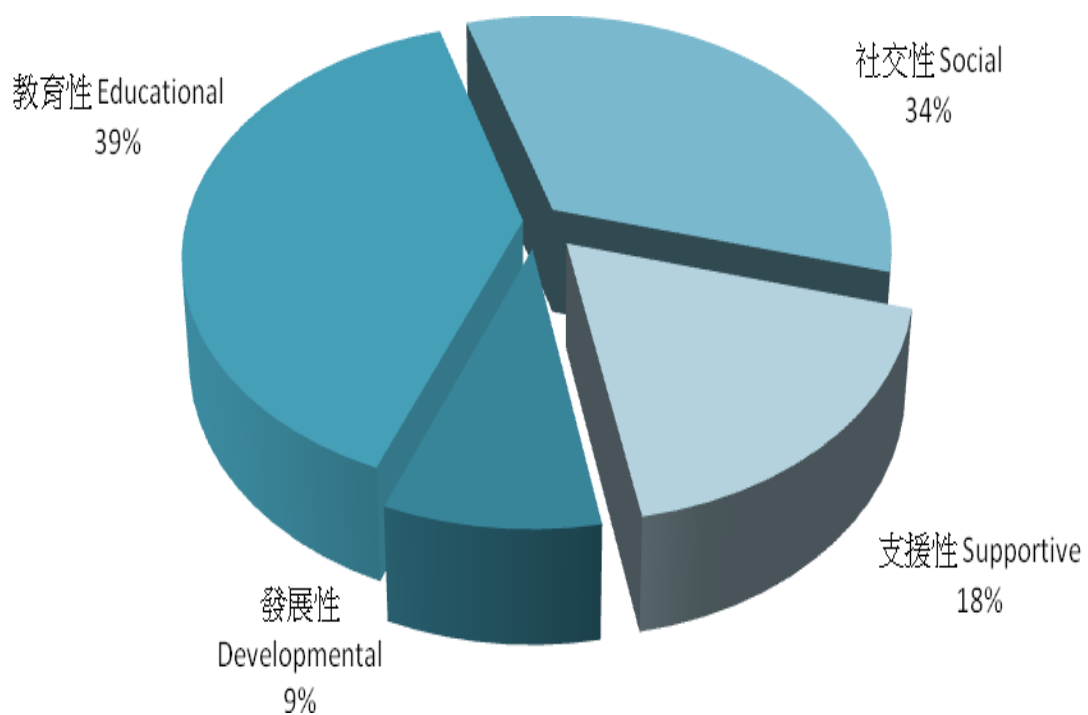
兒童心臟基金會職員人工開支分佈 2010-2011



兒童心臟基金會

服務統計(三)

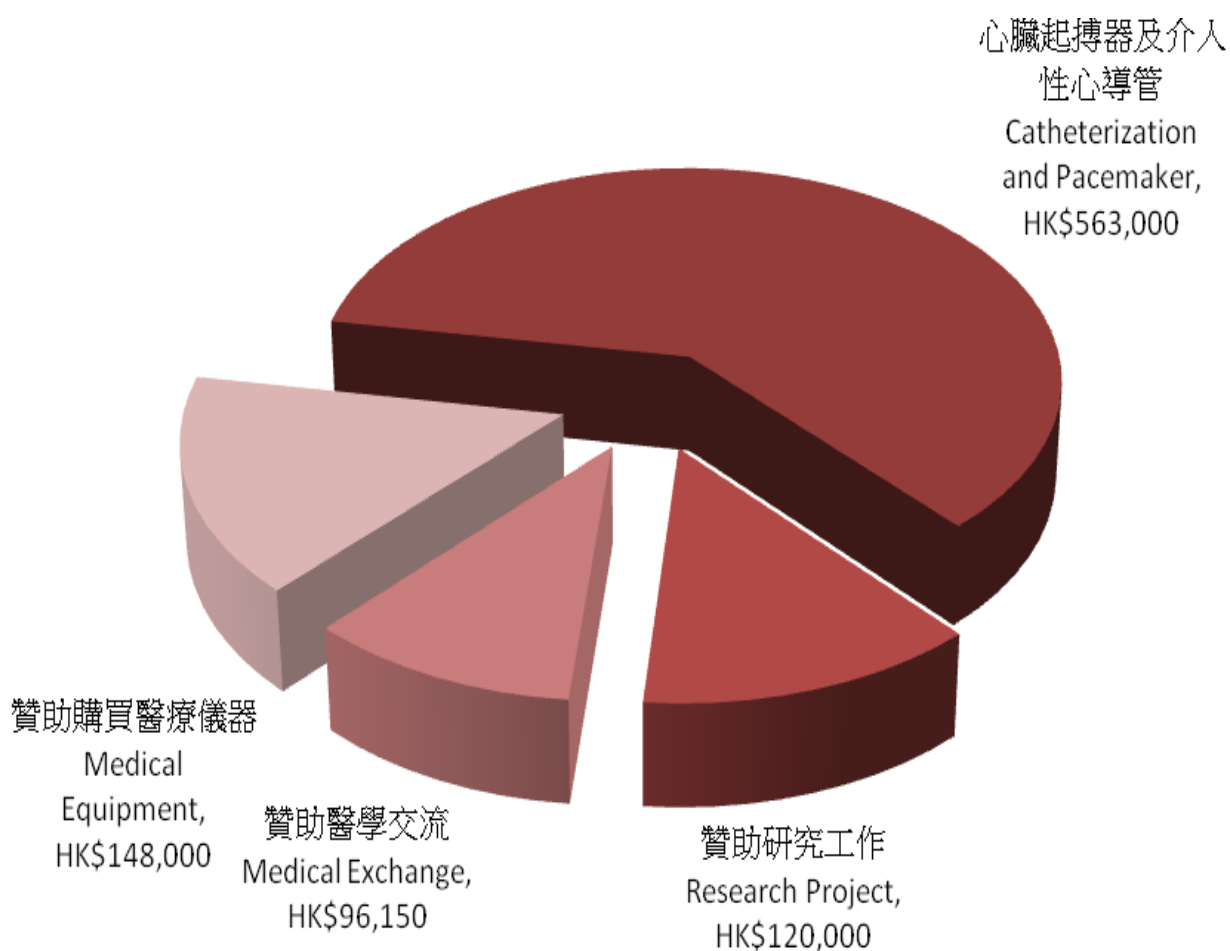
會員服務開支分佈 2010-2011



兒童心臟基金會

服務統計(四)

2010 贊助醫療項目的支出分佈



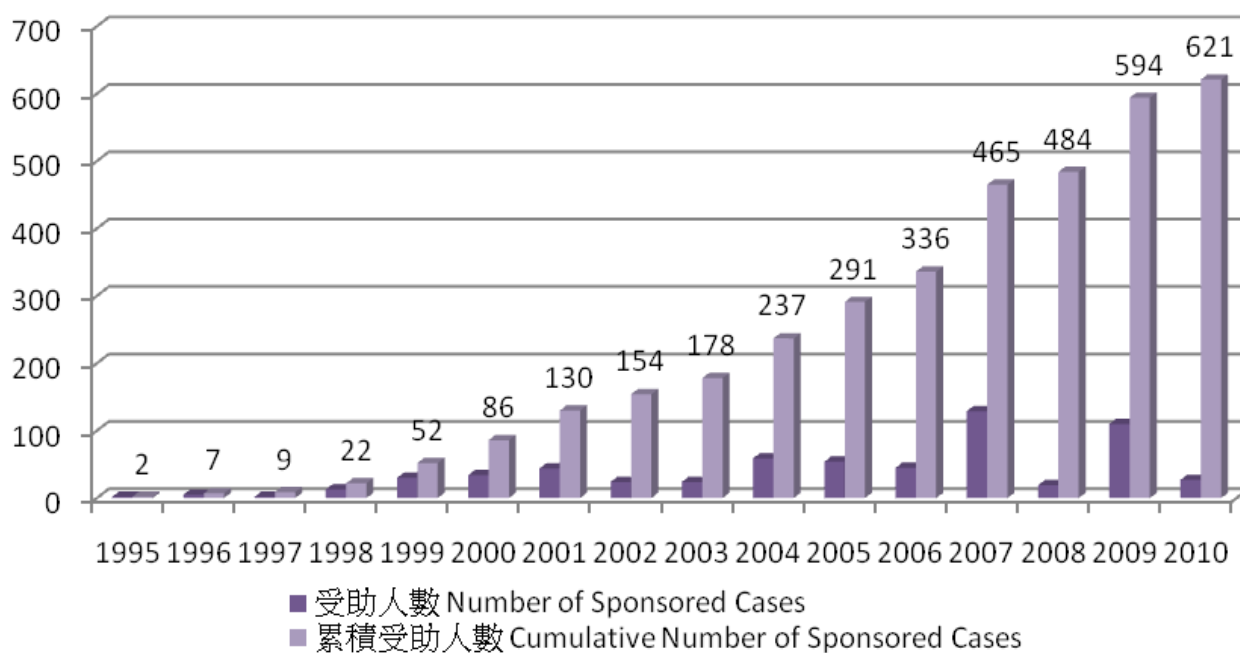


兒童心臟基金會

服務統計(五)

贊助醫療項目之受助人數 1995-2010

受助人數 Number of Cases



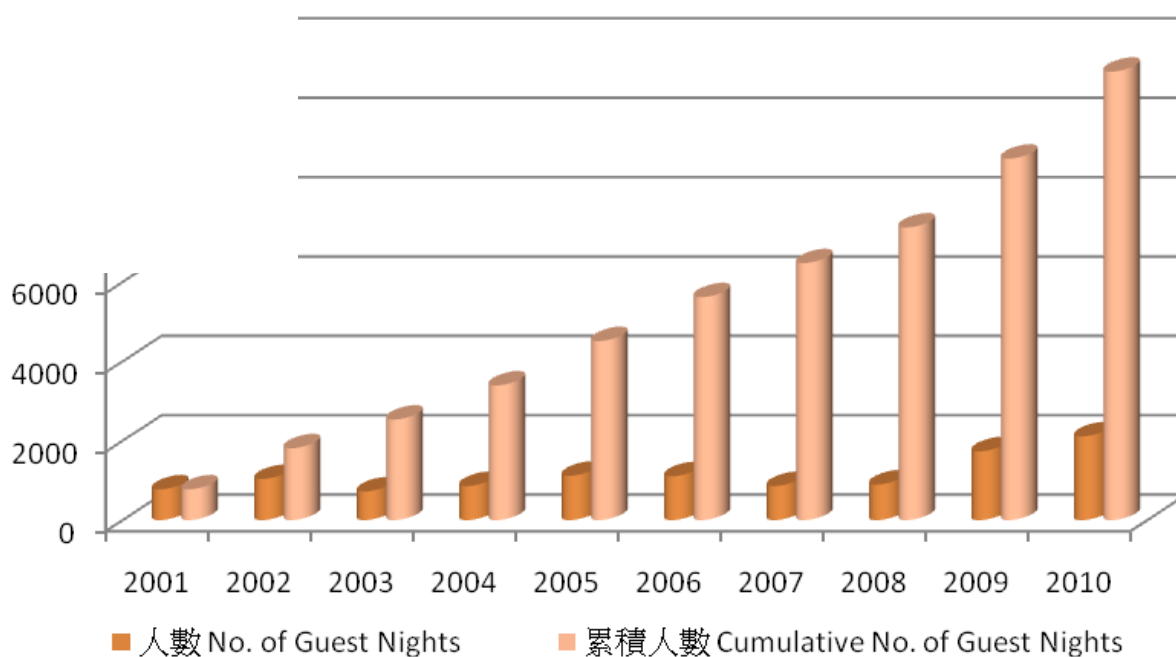
| | 1995 | 1996 | 1997 | 1998 | 1999 | 2000 | 2001 | 2002 |
|--|------|------|------|------|------|------|------|------|
| 受助人數 Number of Sponsored Cases | 2 | 5 | 2 | 13 | 30 | 34 | 44 | 24 |
| 累積受助人數 Cumulative Number of Sponsored Cases | 2 | 7 | 9 | 22 | 52 | 86 | 130 | 154 |
| | 2003 | 2004 | 2005 | 2006 | 2007 | 2008 | 2009 | 2010 |
| 受助人數 Number of Sponsored Cases | 24 | 59 | 54 | 45 | 129 | 19 | 110 | 27 |
| 累積受助人數 Cumulative Number of Sponsored Cases | 178 | 237 | 291 | 336 | 465 | 484 | 594 | 621 |

兒童心臟基金會

服務統計(六)

愛心之家使用人次 2001-2010

人數 No. of Guest Night



| | 2001 | 2002 | 2003 | 2004 | 2005 | 2006 | 2007 | 2008 | 2009 | 2010 |
|---|------|-------|-------|-------|-------|-------|-------|-------|-------|--------|
| 使用人次 No. of Guest Nights | 775 | 1,036 | 723 | 860 | 1,119 | 1,105 | 858 | 899 | 1,729 | 2,110 |
| 累積使用人次 Cumulative No. of Guest Nights | 775 | 1,811 | 2,534 | 3,394 | 4,513 | 5,618 | 6,476 | 7,375 | 9,104 | 11,214 |

註：因兒童心臟科搬遷，2007及2008年的使用人次下降。